



Tillverkare:

Sonova AG
Laubisrütistrasse 28
CH-8712 Stäfa
Schweiz
www.phonak.com

Distribuerad av:

ADVANCED BIONICS AG
Laubisrütistrasse 28
CH-8712 Stäfa, Switzerland
+41 58 928 78 00

Distribuerad av:

ADVANCED BIONICS LLC
California, USA
+1 661 362 1400



029-0774-09

029-0774-09 Rev A 2019-01-22 © 2019 Sonova AG Alla rättigheter förbehålles

Din audionom:

Naída CI Connect

Bruksanvisning



sonova
HEAR THE WORLD



A Sonova brand

PHONAK
life is on

Innehåll

1. Välkommen	4
2. Produktöversikt	5
3. Anslutningsöversikt	6
4. Kompatibilitet	7
5. Sätta fast Naída CI Connect	8
6. Initial parning	9
Initial parning med en Bluetooth®-aktiverad enhet	9
Ansluta till enheten	10
7. Telefonsamtal	11
Ringa ett samtal	12
Ta emot ett samtal	12
Avsluta ett samtal	13
Avvisa ett samtal	13
8. Lyssna på musik eller en film från en Bluetooth-aktiverad enhet	14
9. Ansluta till TV Connector	15
10. Växla mellan flera ljudkällor	17
11. Driftsförhållanden	18

Anmärkningar

12. Skötsel och underhåll	19
Allmän information	19
Rengöring	19
13. Service och garanti	20
13.1 Lokal garanti	20
13.2 Internationell garanti	20
13.3 Garantibegränsningar	21
14. Överensstämmelseinformation	22
15. Information och beskrivning av symboler	26
16. Viktig säkerhetsinformation	29

Välkommen

Din Naída CI Connect har utvecklats av Phonak – världsledande inom hörsellösningar och baserat i Zürich, Schweiz

Denna premiumprodukt är resultatet av årtionden av forskning och expertis och utformad för att du ska kunna höra alla vackra ljud! Vi tackar dig för att du har gjort ett så bra val och önskar dig många år av lyssnarglädje.

Läs bruksanvisningen noggrant för att se till att du förstår och får ut det bästa av din Naída CI Connect. För mer information om funktioner och fördelar, kontakta din audionom.

Phonak – life is on

www.phonak.com



CE-märkning tillämpad: 2019

- ❶ Rengör enheten med en fuktig trasa. Använd aldrig rengöringsmedel (tvättmedel, tvål osv.) eller alkohol för att rengöra enheten.
- ❶ Undvik att utsätta mottagaren för hårsprej eller andra kosmetiska kemikalier.

Övrig viktig information

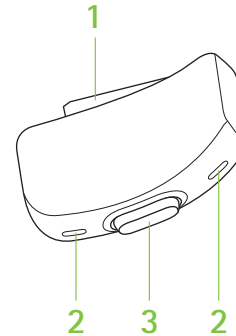
- Du bör vara medveten om att trådlös överföring från den externa enheten till din Naída CI Connect kan avbrytas på grund av störningar eller rörelse utanför räckvidden, och att ljud som överförs från den externa enheten då kanske inte hörs.
- Känsligheten för ljudprocessorns mikrofon kan reduceras genom användning av Naída CI Connect, vilket kan leda till reducerad omgivningssuppfattning.

- ① Särskilda läkar- eller tandläkarundersökningar som omfattar strålning såsom beskrivs nedan, kan påverka den korrekta funktionen hos din produkt. Avlägsna enheten och lämna den utanför undersökningsrummet/-området innan du ska genomgå:
 - Läkar- eller tandläkarundersökningar med röntgen (även CT-skanning).
 - Läkarundersökningar med MRI/NMRI-skanningar som genererar magnetfält.
 - Produkten behöver inte avlägsnas när du passerar genom säkerhetskontroller (flygplatser, osv.). Om röntgen används överhuvudtaget sker detta i mycket låga doser, vilket inte kommer att påverka enheten.

- ① Använd aldrig en mikrovågsugn eller andra uppvärmningsenheter för att torka din enhet. Din audionom kan ge dig information om lämpliga torkmetoder.

- ① Tappa inte din enhet! Om du tappar din enhet på en hård yta kan den skadas.

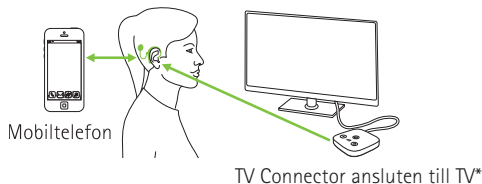
2. Produktöversikt



- 1 Kontakt till ljudprocessor
- 2 Mikrofoner
- 3 Knapp

3. Anslutningsöversikt

Bilden nedan visar de tillgängliga anslutningsmöjligheterna för din Naida CI Connect.



Din Naida CI Connect kan anslutas till följande enheter:

- En Bluetooth-aktiverad telefon för telefonsamtal eller ljudströmning (musik eller filmer)
- En Bluetooth-aktiverad dator eller surfplatta för VoIP-samtal (t.ex. Skype) eller ljudströmning (musik eller filmer)
- En USB-Bluetooth-dongel ansluten till en dator eller surfplatta för VoIP-samtal (t.ex. Skype) eller ljudströmning (musik eller filmer)
- Phonak TV Connector* som är ansluten till TV:n eller någon annan ljudenhet (t.ex. ett hemmabiosystem)

*TV Connector är tillgänglig som tillval.

⚠ Bärbar RF-kommunikationsutrustning (inklusive kringutrustning som antennkablar och externa antenner) ska inte användas närmare än 30 cm (12 tum) från någon del av enheten, inklusive kablar som specificerats av tillverkaren. Detta kan leda till att utrustningens prestanda försämras.

Information om produktsäkerhet

- ① Skydda enheten från alltför hög fuktighet (badning, simning), värme (element, bilens instrumentbräda), direktkontakt med svettig hud (träning, sport) och stötar och vibrationer.

- ⚠️ Använd inte enheten i områden där elektronisk utrustning är förbjuden. Om du är osäker, fråga ansvarig på platsen.
- ⚠️ Din produkt fungerar i frekvensområdet 2,4 GHz–2,48 GHz. När du ska flyga, kontrollera om flygoperatören kräver att enheter kopplas bort från ljudprocessorn.
- ⚠️ Externa enheter bör endast anslutas om de har testats i enlighet med motsvarande IEC-standarder.
- ⚠️ Använd endast tillbehör som har godkänts av Sonova AG.
- ⚠️ Använd inte produkten i explosiva områden (gruvor eller industriområden med explosionsrisk, syrerika miljöer eller områden där brandfarliga bedövningsmedel hanteras).

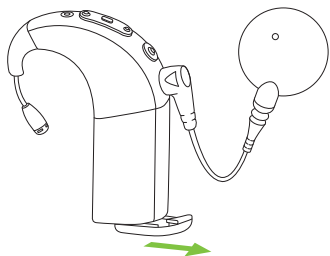
4. Kompatibilitet

Naída CI Connect är kompatibel med **Naída CI Q90-ljudprocessorn**.

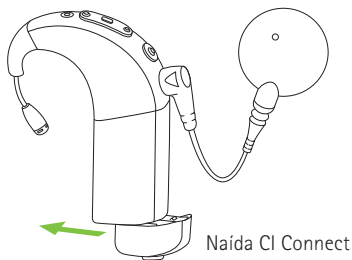
Naída CI Connect kräver ett **PowerCel170-batteri**.

5. Sätta fast Naída CI Connect

1. Avlägsna omslaget från ditt PowerCel170-batteri:



2. Anslut Naída CI Connect till PowerCel170-batteriet.



16. Viktig säkerhetsinformation

Läs informationen på följande sidor innan du använder produkten.

Varningar rörande risker

- ⚠ Förvara enheten utom räckhåll för barn under 3 år.
- ⚠ Om du öppnar enheten kan den skadas. Om det uppstår problem som inte kan lösas genom att följa riktlinjerna i avsnittet Felsökning i den här bruksanvisningen ska du kontakta din audionom.
- ⚠ Din enhet får endast repareras av en auktoriserad serviceverkstad. Ändringar eller modifieringar av enheten som inte uttryckligen har godkänts av Sonova är inte tillåtna.
- ⚠ Kassera elektriska komponenter i enlighet med lokala föreskrifter.



Atmosfäriskt tryck: 200 hPa till 1500 hPa.



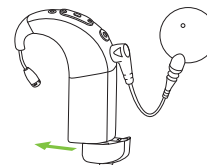
Symbolen med den överkryssade soptunnan är till för att göra dig medveten om att denna hörapparat inte får kasseras som vanligt hushållsavfall. Kassera gamla eller oanvända hörapparater på avfallshantering-sanläggningar avsedda för elektroniskt avfall, eller ge hörapparaten till din audionom för bortskaffande. Korrekt kassering skyddar miljön och hälsan.

6. Initial parning

Initial parning med en Bluetooth®-aktiverad enhet

① Det är endast nödvändigt att utföra parningsproceduren en gång med varje enhet med trådlös Bluetooth-teknik. Efter den initiala parningen kommer din Naida CI Connect att ansluta till enheten automatiskt. Detta kan ta upp till 2 minuter.

1. Se till att trådlös Bluetooth-teknik är aktiverat på din enhet (t.ex. en telefon), och sök därefter efter Bluetooth-aktiverade enheter i inställningsmenyn för anslutningar.
2. Anslut Naida CI Connect till din ljudprocessor. Du har nu 3 minuter på dig att para ihop din Naida CI Connect med din enhet.
3. Din enhet visar en lista över Bluetooth-aktiverade enheter. Välj "Naida CI Connect" från listan för att para ihop enheterna. Ett pip bekräftar att parningen har lyckats.



Naida CI Connect

Ansluta till enheten

När din Naída CI Connect har parats ihop med din enhet kommer den att ansluta igen automatiskt när Naída CI Connect är ansluten till ljudprocessorn och ljudprocessorn är på.

- ① Anslutningen kommer att upprätthållas så länge enheten förblir PÅ och inom räckvidd. Din Naída CI Connect kan anslutas till en enhet åt gången.



Bluetooth®-ordmärket och logotyperna är registrerade varumärken som ägs av Bluetooth SIG, Inc. All användning av sådana märken av Sonova AG är under licens. Övriga varumärken och varunamn tillhör deras respektive ägare.



Japanskt märke för certifierad radioutrustning.



Temperatur under transport och förvaring:
-20 ° till +60 °Celsius (-4 ° till +140 °Fahrenheit).



Luftfuktighet under transport: Upp till 90 % (ej kondenserande).
Luftfuktighet under förvaring: 0 % till 70 %, om enheten inte används. Se instruktion i kapitel 19.2 rörande torkning av enheten efter användning.

15. Information och beskrivning av symboler



Med CE-symbolen bekräftar Sonova AG att denna produkt – inklusive tillbehör – uppfyller kraven i direktivet om medicintekniska produkter 93/42/EEG och även direktivet 2014/53/EU om radioutrustning.



Indikerar tillverkaren av den medicinska enheten, såsom definieras i EU-direktivet 93/42/EEG.



Symbolen indikerar att det är viktigt att användaren läser relevant information i dessa bruksanvisningar och tar den i beaktande.



Symbolen indikerar att det är viktigt att användaren är uppmärksam på de relevanta varningsavviseringarna i den här bruksanvisningen.



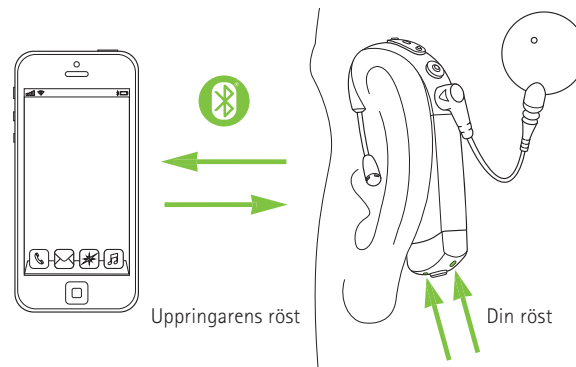
Viktig information rörande hantering och produktsäkerhet.



Håll enheten torr under transport.

7. Telefonsamtal

Din Naída CI Connect **ansluter direkt till Bluetooth®**-aktiverade telefoner. När den har parats ihop med och anslutits till din telefon kommer du att höra uppringarens röst direkt i din Naída CI-ljudprocessor. Naída CI Connect fångar upp din röst genom sina egna mikrofoner.



Bluetooth® är ett registrerat varumärke som ägs av Bluetooth SIG, Inc.

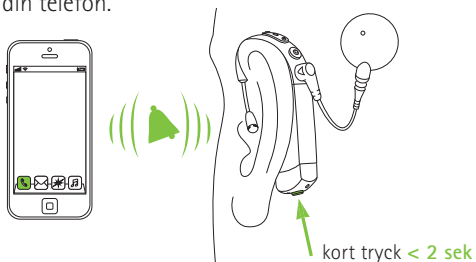
Ringa ett samtal

Ange telefonnumret på din Bluetooth-aktiverade telefon och tryck på uppringningsknappen. Du kommer att höra kopplingstonen genom din Naida CI-ljudprocessor. Din Naida CI Connect fångar upp din röst genom sina egna mikrofoner.

Ta emot ett samtal

När någon ringer till dig kommer en samtalsavisering att höras i Naida CI-ljudprocessorn.

Du kan ta emot samtalet genom att trycka kort på knappen på din Naida CI Connect (mindre än 2 sekunder) eller direkt på din telefon.



Överensstämmelse med japansk radiolog och japansk telekommunikationslag

Denna enhet är godkänd enligt den japanska radiolagen (電波法) och den japanska telekommunikationslagen (電気通信事業法). Denna enhet bör inte modifieras (annars kommer det beviljade beteckningsnumret att bli ogiltigt).

Överensstämmelse med emissions- och immunitetsstandarder

Emissionsstandarder	EN 60601-1-2:2015
	IEC 60601-1-2:2014
	EN 55011:2009+A1
	CISPR11:2009/AMD1:2010
	CISPR22:1997
	CISPR32:2012
	ISO 7637-2:2011
	CISPR25:2016
	EN 55025:2017

bör brukaren försöka korrigera störningarna på något av följande sätt:

- Vrida eller flytta mottagarantennen.
- Öka avståndet mellan enheten och hörtelefonen.
- Ansluta enheten till ett eluttag som hör till en annan krets än den som hörtelefonen är ansluten till.
- Kontakta försäljaren eller en erfaren radio-/TV-tekniker om du behöver hjälp.

Anmärkning 3:

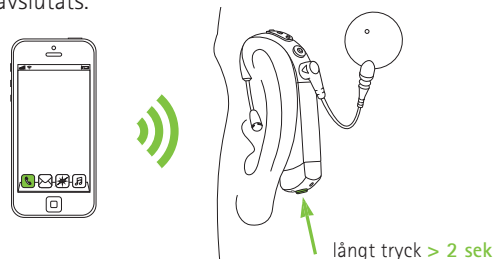
Ändringar eller modifieringar, som utförs på denna enhet och som inte uttryckligen godkänts av Sonova AG, kan leda till att FCC-behörigheten att använda denna enhet blir ogiltig.

Anmärkning 4:

RF-strålningsexponeringsuttalande från FCC/Industry Canada. Denna enhet överensstämmer med FCC:s RF-strålningsexponeringsgränser som anges för en okontrollerad miljö. Denna sändare får inte vara samlokaliserad eller användas i kombination med någon annan antenn eller sändare.

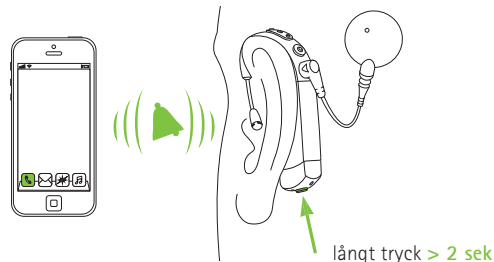
Avsluta ett samtal

Du kan avsluta ett samtal genom att trycka länge på knappen på din Naída CI Connect (mer än 2 sekunder) eller direkt på din telefon. Ett pip bekräftar att samtalet har avslutats.



Avvisa ett samtal

Du kan avvisa ett inkommande samtal genom att trycka länge på knappen på din Naída CI Connect (mer än 2 sekunder) eller direkt på din telefon.



8. Lyssna på musik eller en film från en Bluetooth-aktiverad enhet

Se till att din Bluetooth-aktiverade enhet inte är dämpad och att volymen inte är inställd på miniminivå. Därefter startar du bara musikspåret eller filmen och du kommer då omedelbart att höra ljudet genom din Naída CI-ljudprocessor.

En långt tryck på knappen på Naída CI Connect kommer att stoppa film- eller musikströmningen. Ett pip bekräftar att strömningen har stoppats.

Anmärkning 1:

Enheten överensstämmer med del 15 av FCC-reglerna och med Industry Canadas licensfria RSS-standard(er).

Användning sker under följande två förutsättningar:

- 1) Denna enhet får inte orsaka störningar, och
- 2) Denna enhet måste klara av alla störningar, inklusive sådana störningar som kan orsaka oönskad funktion hos enheten.

Anmärkning 2:

Enheten har testats och funnits vara i överensstämmelse med begränsningarna för digitala enheter i klass B, enligt del 15 av FCC-reglerna och ICES-003 i Industry Canada. Begränsningarna är satta för att ge ett skäligt skydd mot skadliga störningar när enheten används i en bostadsmiljö. Denna enhet genererar, använder och kan avge radiofrekvensenergi och kan, om den inte installeras och används enligt bruksanvisningen, orsaka skadliga störningar på radiokommunikation. Det går emellertid inte att garantera att det inte kommer att inträffa störningar i en viss installation. Om enheten orsakar skadliga störningar på radio- eller TV-mottagning, vilket kan avgöras genom att enheten stängs av och sätts på,

14. Överensställelseinformation

Europa:

Härmed intygar Sonova AG att denna produkt uppfyller kraven i direktivet om medicintekniska produkter 93/42/EEG och även direktivet 2014/53/EU om radioutrustning. Den fullständiga texten om EU-överstämmedeklarationen kan erhållas från tillverkaren eller den lokala Phonak-representanten, vars adress finns i listan på www.phonak.com (Phonak världsomspännande platser).

Australien/Nya Zeeland:



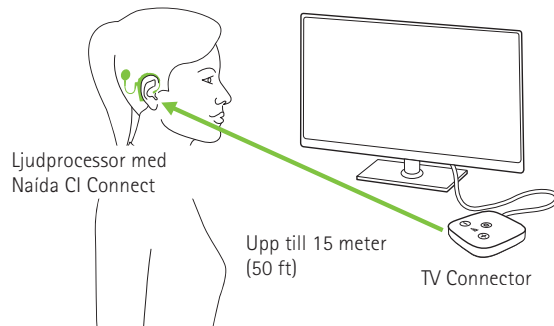
Indikerar att en enhet överensstämmer med gällande RSM (Radio Spectrum Management)- och ACMA (Australian Communications and Media Authority)-regelverk för legal försäljning i Nya Zeeland och Australien. Överensstämmelsesmärket R-NZ är till för radioprodukter som levereras på marknaden i Nya Zeeland enligt överensstämmelsenivå A1.

Naída CI Connect är certifierad enligt:

USA FCC ID: KWCNCC

Kanada IC: 2262A-NCC

9. Ansluta till TV Connector*



ⓘ Det är inte nödvändigt med siktlinje mellan din Naída CI Connect och TV Connector. Störande objekt i omgivningen, såsom väggar eller möbler, kan dock reducera räckvidden.

Se bruksanvisningen för TV Connector för initiala inställningsinstruktioner.

* TV Connector är tillgänglig som tillval.

När TV Connector är ansluten till din Naída CI Connect är det bara att slå på TV:n (eller ljudkällan till vilken TV Connector är ansluten) så kommer du omedelbart att höra ljudströmningen.

En långt tryck på knappen på Naída CI Connect kommer att dämpa signalen från TV Connector. En långt tryck till på knappen på Naída CI Connect kommer att avsluta dämpningen av signalen från TV Connector. Du kommer att höra ett pip som bekräftar att signalen har dämpats eller att dämpningen av signalen har avslutats.

13.3 Garantibegränsningar

Denna garanti täcker inte skador, som beror på felaktig hantering eller skötsel, exponering för kemikalier eller för stor belastning. Skador, som orsakats av tredje part eller reparationer utförda av en ej auktoriserad serviceverkstad, upphäver garantin. Denna garanti gäller inte eventuella tjänster, som utförts av en audionom på hörcentralen.

Serienummer:

Inköpsdatum:

Auktoriserad audionom (stämpel/signatur):

13. Service och garanti

13.1 Lokal garanti

Fråga audionomen där du köpte din Naída CI Connect om villkoren för den lokala garantin.

13.2 Internationell garanti

Sonova AG erbjuder ett års begränsad internationell garanti, giltig från inköpsdatumet. Denna begränsade garanti täcker tillverknings- och materialdefekter i Naída CI Connect. Garantin träder endast i kraft om ett inköpsbevis visas upp.

Den internationella garantin påverkar inte några juridiska rättigheter som du kan ha enligt gällande nationell lagstiftning som reglerar försäljning av konsumtionsvaror.

10. Växla mellan flera ljudkällor

Ett telefonsamtal har alltid högst prioritet och kommer att dämpa musik- eller ljudströmningen.

Musikströmning via Bluetooth har prioritet över TV Connector-strömning. För att växla tillbaka till TV Connector-strömning är det bara att stoppa musikströmningen på din smarttelefon eller annan ljudströmningsenhet.

11. Driftsförhållanden

Produkten är utformad så att den fungerar utan problem eller begränsningar om den används som den är avsedd att användas, om inte annat anges i dessa bruksanvisningar.

Om du upplever några problem med din produkt ska du kontakta din CI-specialist eller Advanced Bionics.

12. Skötsel och underhåll

Allmän information

Innan du använder hårsprej eller kosmetika bör du avlägsna ljudprocessorn och Naida CI Connect från örat, eftersom dessa produkter kan skada enheten.

Rengöring

Rengör Naida CI Connect med en luddfri trasa eller använd den lilla borsten. Använd aldrig hushållsrengöringsmedel, tvål el. dyl för att rengöra din Naida CI Connect. Det är inte rekommenderat att skölja enheten med vatten. Om du behöver rengöra din Naida CI Connect noggrant, be din audionom om råd och information rörande torkningskapslar.